

令和8年度新入生のための 新入生保護者説明会

校訓

「自律」「協調」「実践」

見つめる心 思いやる情 やりぬく精



地域・家庭と共に支え合い、高め合うCS太西中



令和8年1月23日(金)

コミュニティ・スクール

太宰府市立太宰府西中学校

所在地 太宰府市向佐野3-9-1

TEL 092-921-1711

FAX 092-921-1712

令和8年度新入生のための新入生保護者説明会

- <保護者受付：体育館(2階)> 13:30~13:50
連絡先調査票、食物アレルギーに関する調査票回収
- <全体説明会：体育館(2階)> 13:55~15:00
- <体操服等のサイズ確認：武道場> 説明会終了~15:30

○ はじめのことば

- 1 校長あいさつ 1ページ
- 2 中学校からの説明
- (1) 入学式および入学までの準備等について 2ページ
- (2) 校納金について 3ページ
- (3) 中学校の生活と学習等について 4ページ
- 3 PTA活動について 8ページ

(別紙資料)

連絡先調査票

校納金の口座振替について(福岡銀行・西日本シティ銀行)

令和8年度 食物アレルギーに関する事前調査用紙

食物アレルギー対応について Q&A

体操服・上靴等の注文方法について(メイト)

令和8年度就学援助(新入学用品費)の入学前支給について

「西中PTAって何してる」のプリント

4 質疑応答

○ おわりのことば

※部活動見学 15:30~16:30※希望者のみ

太宰府市立太宰府西中学校

I 学校の教育目標及び重点目標

(1) 学校の教育目標

「自ら輝き、成長を続け、なかまと共に心身逞しく、未来を創造する生徒の育成」

校訓「自律・協調・実践」

自律…「見つめる心」(知) 協調…「思いやる情」(徳) 実践…「やりぬく精」(体)

(2) めざす学校像及び生徒像

①めざす生徒像

- 目的をもって主体的・協働的に学び、よりよい生き方を求める生徒【自律】
- 自然や郷土を愛し、自他の個性・人権や礼節を尊重して伸びようとする生徒【協調】
- 勤労と不断の努力を尊び、豊かでたくましい心身の健康づくりに努める生徒【実践】

②めざす学校像

- 明るい活気と向学心に満ち、秩序と規律のもと、学びの環境が整っている学校【自律】
- 学校・家庭・地域が信頼と尊敬をもって連携・協働し、地域と共に伸びる学校【協調】
- 一人一人が大切にされる創意工夫のある教育活動を実践し、子どもが育つ学校【実践】

(2) コミュニティ・スクール太宰府西中学校の目的、目標

- ① 地域住民等が、本校との連携の下、目標を共有し、責任を分かち合い協働して、生徒が健やかに育つ風土が醸成されること。
- ② 家庭及び地域の教育力を高め、本校との協働実践の下、生徒の生きる力が育成されること。
- ③ 地域住民等と本校の信頼関係を深め、地域に開かれ、地域が支え、信頼される学校になること。

＜共育目標＝全体の重点目標＞

- ◎ 子どもたちの21世紀を生きる力の育成
- ◎ 地域の発展・活性化

2 生徒および教職員

○生徒数（令和7年11月11日現在）

		1学年	2学年	3学年	スマイル学級 そよかぜ学級	合計
生徒数	男子	70	85	97	20	272
	女子	88	88	86	12	274
	合計	158	173	183	32	546
学級数		4	5	5	6	20

※令和8年度入学の新1年生は5学級の予定です。

○教職員

校長	教頭	主幹 教諭	指導 教諭	教諭 等	養護 教諭	主幹	ST	SSW	SC	栄養 職員	図書 司書	事務 補助	用務 員	支援 員	合計
1	1	2	1	31	1	1	1	1	1	1	1	1	2	5	51

※STとは、サポートティーチャー SSWとはスクールソーシャルワーカー

SCとは、スクールカウンセラー（SCは週1回半日勤務）

入学式および入学式までの準備等

- ◇6年生の皆さん、卒業をひかえ、勉強に運動に元気いっぱい頑張っていることでしょう。
 中学校では、皆さんの入学を心待ちにしています。このプリントは、入学式当日のことや入学にあたっての心構えなどについて説明しています。お家の人と一緒によく読んでおきましょう。

1 入学式について

- (1) 日 時 令和8年4月9日(木曜日)午前10時 開式 (受付8時30分~9時00分)
 欠席する場合は、中学校にご連絡ください。
 (※変更する場合は、本校のホームページに掲載します。)

(2) 日 程

	8:30	9:00	10:00	11:00	12:00
新入生	学級確認・教室へ	学級活動	第42回	学級活動	
保護者	受付(生徒昇降口)・体育館入場		入学式	PTA	学級活動参観

(3) 服装等

- ア 当日は、制服で登校してください。(ネクタイ・リボンを着用)
 イ 身だしなみを整えての登校をお願いします。

(4) 持ってくるもの

- ア 入学通知書 イ 筆記用具 ウ 上靴 エ 通学用バッグ
 ※教科書配付はありませんが、プリント類を配付します。
 ※保護者は、スリッパ等の上履き(下足入れ)の準備をお願いします。

(5) 開式までの手順

- ア 生徒は、中学校に着いたら、生徒昇降口に掲示した学級編制表(学級分け表)を見て自分の所属する学級を確認します。
※9時00分までに教室に入ってください。(入学式前に、大事な確認等があります。)
 イ 保護者は、自分の学級の受付で「入学通知書」を渡し、受付を済ませます。その後、開式の10分前までに体育館にお入り願います。

(6) その他

- ア 病気やその他の理由でやむを得ず欠席する場合は、まずは中学校へご連絡ください。
 イ 当日の物品販売はありません。
 ウ 保護者用の駐車場を準備することができません。車でのご来校はご遠慮ください。特別の事情がある場合には、事前に中学校(教頭)へ連絡してください。

2 入学前の心構えについて

- (1) 体調を整えておきましょう。(医者から治療をするように言われている場合は、治療を済ませておいてください。)
 (2) 家庭学習を1~2時間程度はできるように習慣をつけておきましょう。
 (3) 小学校での学習内容をじっくり復習しておきましょう。

3 教科書およびその他の学用品

- (1) 教科書は入学後配付します。
- (2) 辞書および問題集等は、入学後紹介します。

4 校納金金額

○毎月の校納金は入学後のPTA総会等で決定します。

※ 参考までに令和7年度の1学年の金額をお知らせします。

<校納金内訳> PTA会費 3,600円、後援会費 2,400円、生徒会費 1,800円、
副教材等の学年諸費 20,526円、保険費 460円、自然教室費 8,500円
令和7年度給食費 57,750円 (79,750円のところ 22,000円は補助金支給)

年間合計 95,036円 程度

5 体操服等の採寸および受け渡しについて

(1) 採寸(サイズの確認)

- ア 日時 令和8年1月23日(金) 説明会后(15:00~15:30)
- イ 場所 武道場
- ウ 申し込み ○小学校を通じて配付した申込書をご覧ください。(ネット注文です)
○体操帽子は全員購入です。(熱中症防止のため)
○通学用カバンは黒のリュックとなります。なお、卒業生から譲り受けられた通学カバンも使用できます。
- エ その他 本日、採寸できない場合は、直接販売業者に申し込んでください。

(2) 受け渡し

- ア 日時 令和8年3月2日(月) 16:00~17:30
- イ 場所 武道場
- ウ その他 当日来校できない場合は、直接販売業者にご連絡ください。

6 指定業者

販売業者名	住所	電話番号
メイト	筑紫野市紫1丁目21-10	092-922-4779

7 物品一覧表

商品名	単価	備考
1 ジャージ上 トンボ	5,300	個人ネームあり
2 ジャージ下 トンボ	3,600	個人ネームなし
3 半袖体操服 メイト	1,300	前胸背中太西マーク入り
4 長袖体操服 メイト	1,800	前胸背中太西マーク入り
5 ハーフパンツ トンボ	2,600	個人ネームなし
6 上靴 アサヒ	2,500	
7 通学バッグ カンコー	8,700	
8 サブバッグ カンコー	4,300	
9 体操服帽子 共栄	600	

8 問い合わせ先

入学にあたってご不明な点があれば、中学校にご連絡ください。

太宰府西中学校の電話番号 921-1711 (担当者 教頭)

中学校の生活と学習等について

◇いよいよ小学校生活もあと僅かとなり、さまざまな思いを胸に小学校生活の締めくくりをする準備が着々と進んでいることでしょう。希望ふくらむ皆さんに太宰府西中学校の生活の一部を紹介します。

◇太宰府西中学校の校訓

自律	——	自ら考え、正しい考えや行いができる生徒
協調	——	自分を大切にし、他を思いやることのできる生徒
実践	——	国際的視野をもち、地域の一員として地域に貢献することのできる生徒

1 学習面

小学校とは学習のスタイルが変わり、学習内容は、より専門的になります。自分のもっている力を十分に発揮して欲しいものです。ここでは、中学校の学習の特徴を説明します。

- (1) 教科ごとに先生が変わります。(教科担任制)
- (2) 「技術・家庭科」が新しく加わります。「道徳科」を入れて10教科になります。
- (3) 教科名が変わるものがあります。
「算数」→「数学」、「図画工作」→「美術」、「技術・家庭」、「体育」→「保健体育」
- (4) 「保健体育」は男女別で授業が行われます。
- (5) 授業時間が45分間です。(毎日の朝学習・夕学習でAIドリルなどの学習に取り組みます)
- (6) 定期考査(中間考査、期末考査)や学力診断テストなどがあります。

※定期考査の2週間前に試験範囲が発表されます。計画的に学習をすすめましょう。

2 生活面

太宰府西中学校の生徒全員が、いきいきと安心して中学校生活を送ることができるよう、基本的な生活習慣を身につけ、ルールやマナーを守って生活しましょう。

<生徒会の重点取組>

- さわやかなあいさつをしましょう。(立礼ができるようになろう)
あいさつを通してみんなが誰にでも声をかけることのできる温かい雰囲気をつくりましょう。
- 無言清掃を行いましょ。う。
無言清掃を通して、みんなが協力し過ごしやすい環境づくりを行いましょ。う。
- 積極的にボランティア活動に参加しましょ。う。
ボランティア活動を通して、より地域の方とのつながりを深めましょ。う。

太宰府西中学校の校則と心得を7ページにのせています。一度、お家の人と一緒に読んでみましょう。

3 中学校の一日（令和8年度予定）

時刻	内容	その他
～8：20（教室）	登校	欠席、遅刻の場合は、保護者が8：15までにtetoruにて連絡をお願いします。
8：25～	朝のあいさつ 朝学習 朝の会	8：25に遅れると遅刻になります。 朝のプリント学習・AIドリルや読書があります。 今日の予定・連絡があります。
9：00～	1時間目の始まり （午前は4時間授業）	中学校は45分間授業です。
12：30～	昼食 昼休み	令和6年1月から完全給食となりました。
13：35～	5時間目の始まり （午後は2時間授業）	曜日によっては5時間目までです。
15：20～ 15：40～ 15：55～	清掃 夕学習 帰りの会	帰りの会終了は、 5時間授業の日は15：10 6時間授業の日は16：05
帰りの会后	部活動	部活動に参加していない生徒は下校します。
	完全下校	季節によって変わります。 6ページの「5部活動」を見てください。

4 1年間のおもな行事

【令和8年度予定】

	おもな行事		おもな行事
4月	入学式 学力診断テスト 生徒会オリエンテーション 授業参観・PTA総会（書面決議）	10月	部活動の中体連新人大会 前期終業式 後期始業式 文化発表会
5月	体育会	11月	樟蔭イベント 後期中間テスト
6月	前期中間テスト 部活動の中体連大会	12月	教育相談 2年生修学旅行 後期前半終業日
7月	前期前半終業日 吹奏楽コンクール 教育相談（夏休み実施予定）	1月	後期後半始業日 3年学力診断テスト 1年生進路学習会
8月	前期後半始業日 夏休み課題テスト	2月	1・2年学力診断テスト 後期期末テスト 1年生職業講話 2年生高校体験
9月	前期期末テスト 1年生自然教室 生徒会選挙	3月	卒業式 修了式

5 部活動

◇学校教育活動の一環とし、放課後の活動を通して生徒の自主的・自発的な態度の育成を図ります。

(1) 現在の部活動

ア 体育部

男子バレー部、女子バレー部、男子バスケットボール部、女子バスケットボール部
野球部、剣道部、サッカー部、女子ソフトテニス部
男子卓球部、女子卓球部

イ 文化部

吹奏楽部、美術部、箏曲部、コンピュータ部

(2) 参加生徒数

約80%の生徒が入部しています。

また、学校外での社会体育や文化活動などに参加している生徒もいます。

(3) 活動時間

○活動時間は帰りの会が終わった後、決められた下校時刻までです。

○下校時刻は、下の表のようになっています。

期 間	部活動終了時刻	完全下校時刻
4月	18:45	18:00
5月1日 ~ 夏休み前まで	18:00	18:15
夏休み中	午前の部 9:00~12:00 午後の部 13:00~16:00	
夏休み明け ~ 9月末	18:00	18:15
10月 1日 ~ 新人大会まで	18:00	18:15
新人大会後 ~ 10月末	17:30	17:45
11月 1日 ~ 1月末	17:15	17:30
2月	17:30	17:45
3月	17:45	18:00
*始業式・終業式・修了式	17:00	17:15

(4) その他

○ テスト前を除いて土曜日や日曜日も活動することがあります。また、練習試合で他の学校に出かけることもあります。原則として、週に最低2回の部活動休止日が設けられます。

○ 活動に必要な道具やシャツなどを購入したり、活動のために保護者会が部費を集めていたりする部活動もあるので、お家の人とよく相談して入部を決めましょう。

校則と心得

校則は学校が安心・安全な場所であるために定めるものです。生徒ひとりひとりが自ら考え、選択することで、自己指導能力（「自分は何をしたいのか、何をすべきか」という問いに対し、主体的に目標を設定し、その達成のために自ら行動を決定・実行する力）を高めることを目的とします。学習に適した環境を維持し、経済的な面も含めて公平・公正なもの、基準として設定しています。様々な個性を考慮するとともに、その時々や場面にふさわしい姿を自分自身で判断できる力を身につけることができるように、学校のルールとマナーを考え遵守することを通して支援していきます。

所持品について

- 学習に関係のない用具は、学校に持ってこない。
- 生徒手帳は常に所持しておく。
- リップクリーム、制汗剤は無香料・無色のものとし、ごみは持ち帰る。（スプレータイプは禁止）

服装について

全体共通事項

- 服装は学校規定の制服または市指定の標準服とする。
- 上着着用時は、リボン・ネクタイを着用し、シャツの一番上のボタンは留める。
- 名札は左胸に着用する。（校内でのみ着用）
- スカートの長さは、膝が隠れる長さとする。

肌着・靴下

- 肌着や靴下の色は、華美でないものとする。
- 靴下は、運動に適したものとする。（ルーズソックス不可）

靴について

- 下靴の色は、白・黒・紺・灰とし、体育の運動に適したものとする。
- ミドルカット・ハイカット・装飾のついたものは禁止とする。
- ひも付きか、マジックテープのものとする。

冬場の服装（防寒着・防寒具）

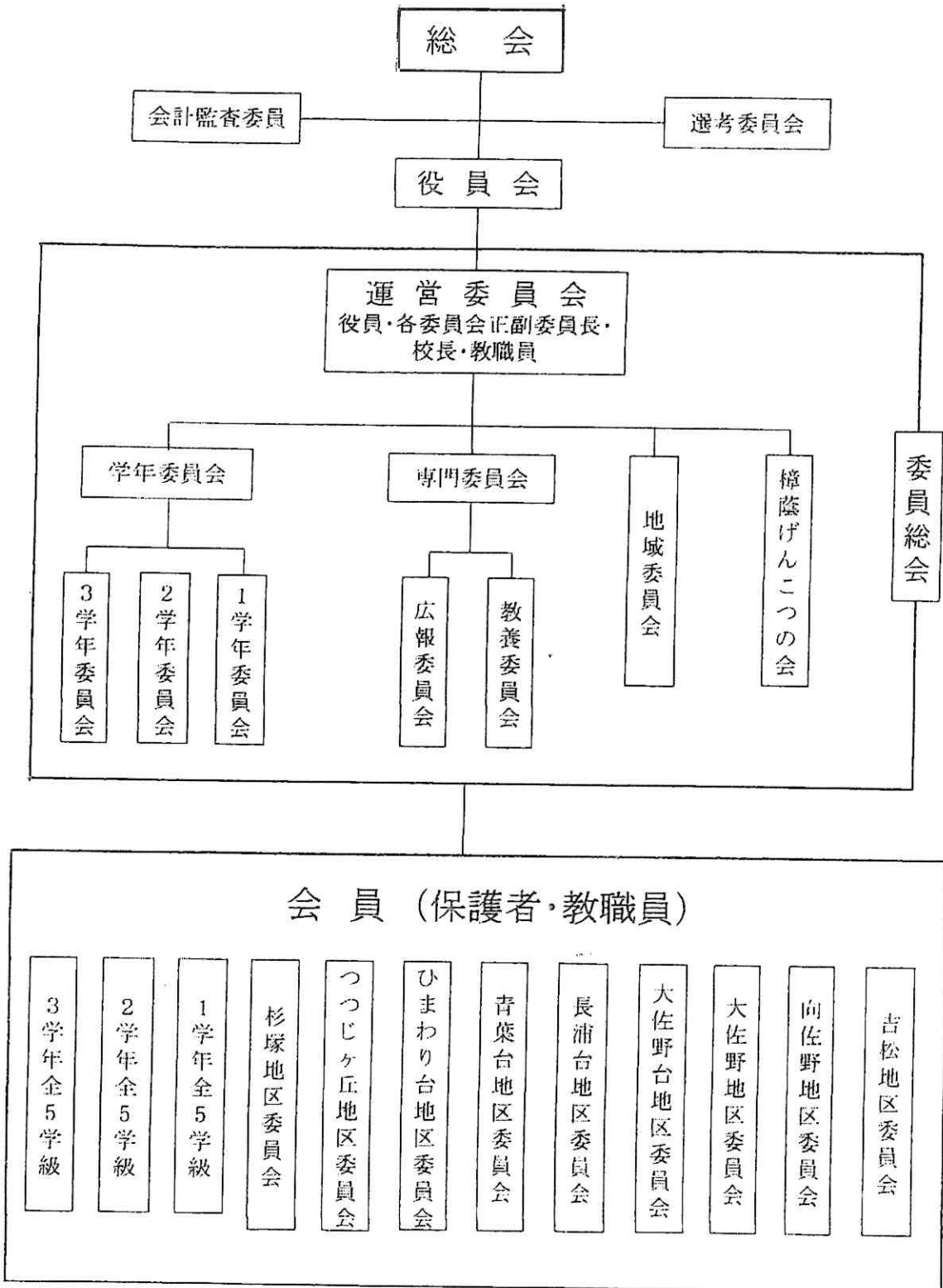
- 制服の下に着るベストやセーター（Vネック）の色は、華美でないものとする。校内では、体調に合わせて着脱し、それのみで過ごす場合は名札を着用する。
- 襟が上着からはみ出るもの、上着着用時に裾・袖が長すぎるものは着用しない。
- カーディガン着用時は前を開けず、ボタンを留める。
- 防寒着のみでの登下校は禁止とする。
- タイツ・ストッキングは、白・黒・紺・灰・ベージュとする。
- 手袋・マフラー・ネックウォーマーは昇降口で着脱する。
- 防寒着・防寒具の着用については、気候に合わせて個人で判断する。

頭髪・眉等について

- 清潔な髪型で、勉強や運動の妨げにならないようにする。
 - ・前髪は、目にかからない程度の長さとし、かかる場合は、ヘアピン・かっちゃんピン等を使用する。
 - ・後ろ髪は肩につかないようにし、肩より長い場合はゴムで結ぶ。
- ※ヘアピン、かっちゃんピン、ゴムは飾りがなく、色も華美でない物
- ・リボン、髪飾りは使用しない。
- 奇抜な髪型や剃り込みなどは行わないようにする。
- 結び目は、体操帽子が被れるようにする。
- 整髪料は使用しない。
- パーマ、染色、脱色、そりこみ、眉そり、眉抜き、ピアスなどは禁止とする。
- ※気になることがあれば、必ず事前に職員に相談してください。

◇ 入学後、配付される生徒手帳を見て確認をしてください。

【太宰府西中学校PTA組織】



* 本校PTA(委員会)活動には、学年委員会・広報委員会・教養委員会・地域委員会があります。学年委員は、各学年ごとに学級数と同数の人員を選出しています。